

### 3. 四日市港の現状

#### 3-1. 四日市港の立地特性

四日市港は、日本列島の中央部、伊勢湾北西部に位置しています。

四日市港から自動車で2時間の圏内には、三重県内の人口の約90%が居住し、製造品の約90%が生産されています（工業出荷額ベース）。

また、近隣県からのアクセスも容易で、岐阜県南部や滋賀県の琵琶湖東岸地方からは2時間以内、金沢からは高速道路を利用して約3時間の距離にあります。

四日市港の霞ヶ浦地区と東名阪自動車道とは、富田山城線（通称）により最短距離で結ばれています。



図 3.1 四日市港の位置

#### 3-2. 四日市港の歴史

四日市港は、古くから大和、伊勢、尾張、美濃との陸上交通の要路にあたり、徳川時代には、江戸と京都との水陸連絡地点となり、伊勢湾随一の物資集散港として発達してきました。

その後、1854年に発生した安政の大地震や数次の高潮被害により港の機能が著しく損なわれたため、それを憂えた先覚者稲葉三右衛門は、私財を投じて築港工事に着手し、現在の四日市港の基礎が築かれました。

明治32年（1899）8月4日に開港場の指定を受けた四日市港は、主に羊毛、綿花の輸入港として栄え、昭和27年（1952）には、外国貿易上、特に重要な港として特定重要港湾に指定されています。

昭和30年代前半には、日本で最初の石油化学コンビナートが塩浜地区に誕生し、代表的な工業港として発展してきました。

更に昭和40年代からは、コンテナ貨物の取扱を開始し、現在では、四日市港は中部圏における代表的な国際貿易港として、また、我が国有数の石油化学コンビナート等を擁するエネルギー供給基地として重要な役割を担っています。



図 3.2 昭和7年オーストラリアからの羊毛第一船（上）及び平成19年北米航路コンテナ船（下）

### 3-3. 四日市港の概要

四日市港は、港湾区域約 6,600ha、陸域の臨港地区は約 1,164ha と広大な港湾空間を有しています。また、臨港地区内の区分は工業港区が臨港地区全体の 76.8%を占めています。

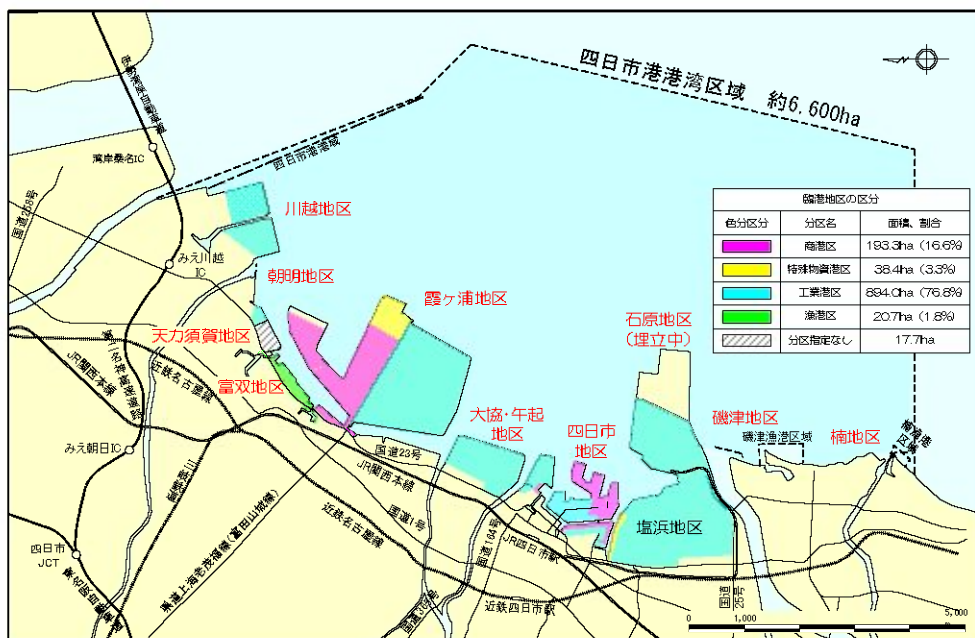


図 3.3 四日市港の概要

### 3-4. 四日市港の港勢

四日市港の取扱貨物量は、過去 10 カ年 60,000 千トン前後のほぼ横ばいで推移しており、輸出では完成自動車、輸入では原油、移出では石油製品、移入では化学薬品の取扱量が多くなっています。

(図 3.4、3.5)

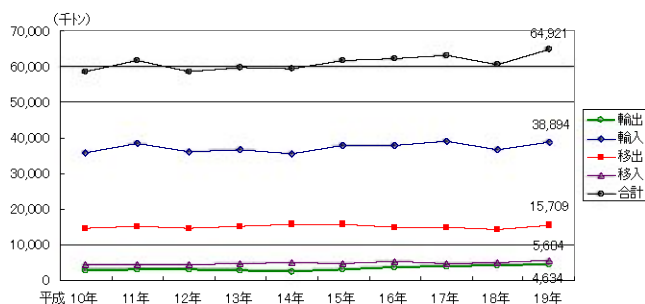


図 3.4 四日市港の取扱貨物量の推移

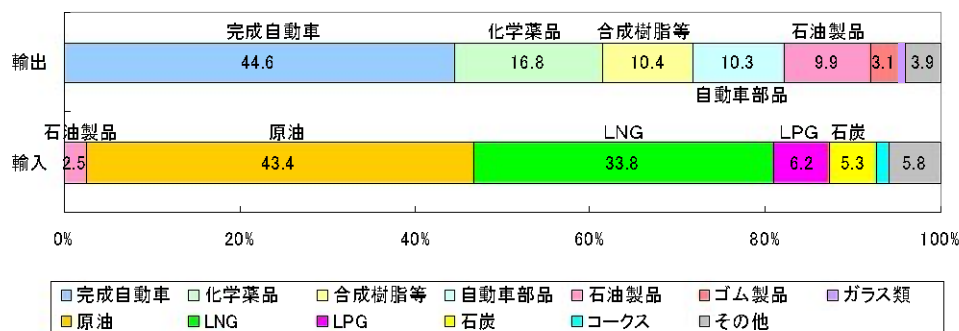


図 3.5 輸出入貨物の品目別割合 (H19)

また、外貨コンテナ貨物量については、近年堅調に増加しており、9年連続で過去最高を記録しています。

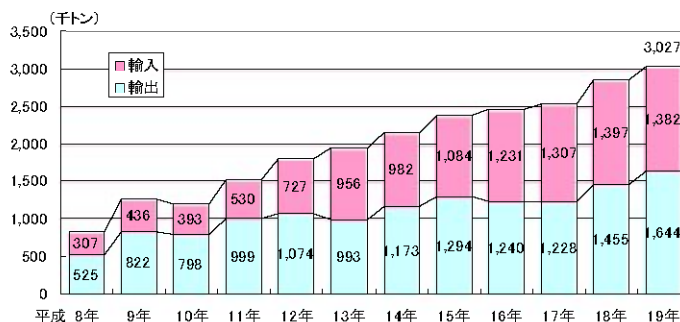


図 3.6 四日市港の外貨コンテナ貨物量の推移

### 3-5. 四日市港の環境

#### 自然環境

四日市港には、朝明地区、磯津地区、楠地区に、自然の海浜が残っています。



図 3.7 朝明地区 (高松海岸)



図 3.8 楠地区 (吉崎海岸)

#### 港湾景観

四日市港には、様々な景観資源があります。全体的には、石油化学コンビナートや港湾物流施設に代表される典型的な工業港としての景観を呈していますが、一方では、四日市地区にある潮吹き防波堤や末広橋梁などの歴史的建造物の景観、ポートビル、四日市ドームといった特徴的な建築物や、自然豊かな海浜・干潟など、多彩な景観要素が存在しています。



図 3.9 霞ヶ浦地区の景観



図 3.10 ポートビル



図 3.11 四日市港の主な景観資源 等

### 海域環境

四日市港の水質について、観測開始当初から現在までほぼ同じ地点で計測している 2 地点についての推移をみると、St-25 地点はほぼ横ばいで推移しているものの、St-20 地点においては最近 10 年上昇傾向にあります。

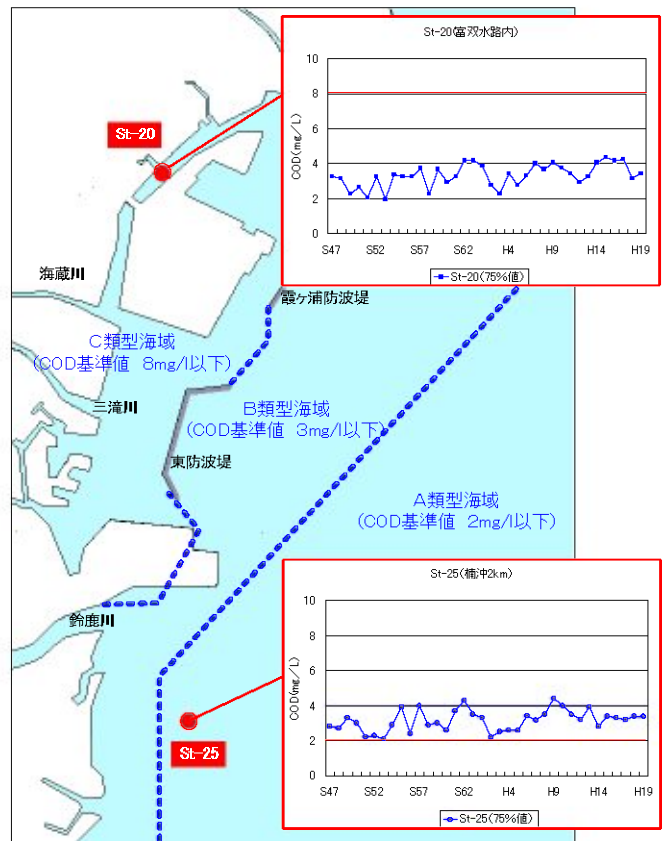


図 3.12 四日市港の水質の推移

**(参考1)「COD」(シーオーディー)とは**

水中の有機物を酸化剤で分解する際に、消費される酸化剤の量を酸素量に換算したもので、水質の有機物による汚濁状況を測る指標です。CODの値が小さくなるほど、汚濁の程度も小さくなります。

**(参考2)「類型」とは**

海域における環境基準値は、その利用目的等により類型分けされて定められています。四日市港では、A類型～C類型までの3種類に区分されており、それぞれの区域の基準値については図のとおりです。

### 3-6. 四日市港の強み・弱み

#### 特筆すべき強み

##### ①湾口に近い地理的ポテンシャルを有すること

四日市港は、名古屋港に比べ、伊勢湾口に近く、伊勢湾口から着岸までの船舶航行時間は、往復で2時間の差があります。

##### ②背後からの交通アクセスが向上の動き

平成20年2月23日には、新名神高速道路草津田上IC～亀山JCT間約50kmが開通し、滋賀県西南部から四日市港へのアクセスは飛躍的に向上しました。今後も背後圏道路網の整備は進み、より一層のアクセス向上が見込まれています。



図 3.13 新名神高速道路 開通区間

##### ③官民一体でのポートセールス

四日市港では、平成15年に組織された「四日市港利用促進協議会」で、官民一体となった集荷促進事業、航路対策事業に取り組んでいます。

##### ④四日市港では、荷主ニーズに応じたリードタイムの柔軟対応が可能(コンテナ)

四日市港の埠頭地区では、名古屋港に比べ、空間的余裕があることから、コンテナの取扱においては、荷主ニーズに応じたリードタイムの柔軟対応が比較的可能です。

##### ⑤名古屋港に比べ水域施設・港湾施設に余裕があること

四日市港は、地理的特性から、名古屋港と比べ、水域施設・港湾施設に空間的余裕があり、また、将来的な沖合展開の可能性においても優位です。

##### ⑥鉄道が港の近くを通っていること

四日市港は、JR関西線と近接した位置関係にあります。また、四日市地区では古くから鉄道が活用されています。

##### ⑦歴史的資産が残されていること

重要文化財の指定を受けている「潮吹き防波堤」や「末広橋梁」など、多くの歴史的資産が残されています。



図 3.14 潮吹き防波堤 (重要文化財)



図 3.15 末広橋梁 (重要文化財)

⑧磯津・楠地区に自然海浜、朝明地区に干潟が残っていること

磯津・楠地区には、自然豊かな自然海浜が残っています。朝明地区には、朝明川河口に広大な干潟が形成され、潮干狩りなどに多くの人が訪れています。



図 3.16 磯津・楠地区



図 3.17 朝明地区

⑨四日市港の背後には、多くの産業が集積している

港のすぐ背後には、臨海部コンビナートが形成されており、石油化学を核とした素材・部材産業が立地し、さらに概ね一時間圏内には半導体・液晶などの部材・部品産業、電機・情報や自動車などの加工組立産業が集積しています。さらに、これら産業は研究開発機能の集積も進んでいる。

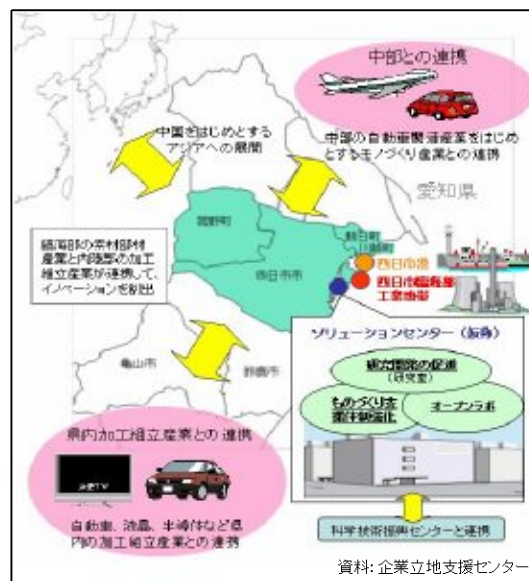


図 3.18 四日市地区(三泗地域)

「地域産業活性化計画」の概要

⑩伊勢湾を代表するエネルギー供給基地である。

四日市港におけるエネルギー資源の取扱の伊勢湾に占める割合は、原油で約7割、LNGで約4割を占めている。このように四日市港は、伊勢湾を代表するエネルギー供給基地となっており、エネルギー資源取扱機能の集積が進んでいる。

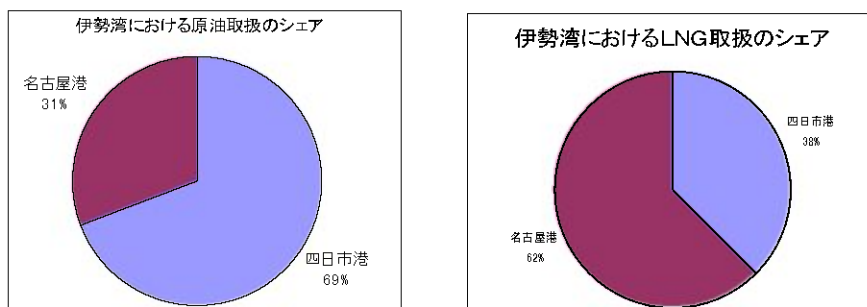


図 3.19 伊勢湾における原油、LNG 取扱の割合

## 特筆すべき弱み

### ①航路サービスが、名古屋港と比較して、格段に劣ること

四日市港のコンテナ定期航路サービス数は、名古屋港と比べ格段に劣っている状況です。

### ②名古屋港と近接していること

取扱貨物量全国一を誇る躍進著しい名古屋港が 20km 圏内に位置し、非常に近接した位置関係にあります。

### ③新たなコンテナターミナルの整備には、埋立が必要である

今後のコンテナターミナル整備には、大規模な海面埋立が必要なことから、その整備に多大な費用と年月を要します。



図 3.20 コンテナターミナル建設予定海域

### ④港湾施設の老朽化が進んでいる

四日市地区を中心に、港湾施設の老朽化が進んでいます。

### ⑤霞地区に通じる公共交通機関がない

霞地区に通じる公共交通機関が無く、港が市民から遠ざかっている一因となっています。

## 四日市港が持つ他港にない固有の強み

先に整理した特筆すべき強みや弱みから、四日市港が持つ他港にない固有の強み（コアコンピタンス）は、下記の3点であると考えました。

- (1) 伊勢湾を代表するエネルギー供給基地（石油製品・LNG・石炭等）としてすでに確固たる地位を確保していること。また、LNGの供給では企業間連携が進み、中部圏はもとより近畿圏への供給基地としても大きな役割を果たしつつあること。
- (2) 港のすぐ背後には、臨海部コンビナートが形成されており、石油化学を核とした素材・部材産業が立地し、さらに概ね1時間圏内の地域には半導体・液晶などの部材・部品産業、電機・情報や自動車などの加工組立産業が集積していること。
- (3) これらの背後産業は研究開発機能の集積も進んでおり、製品の高付加価値化、産業のイノベーションが進められており、長期的にみても国内を拠点に国際競争力が維持できるだけのポテンシャルを有していること。